

# Største kendte snegl fra Faxe - overraskende fund dukker op på stenmesse

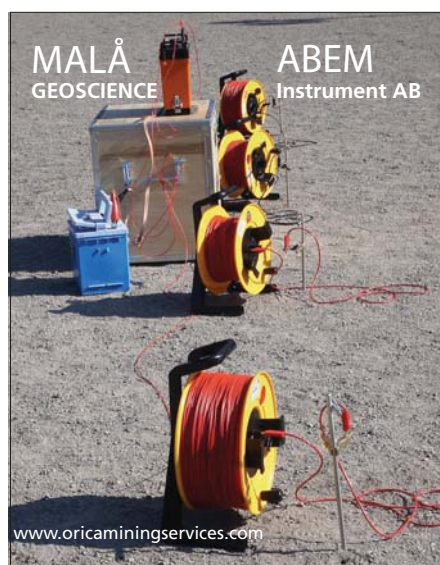
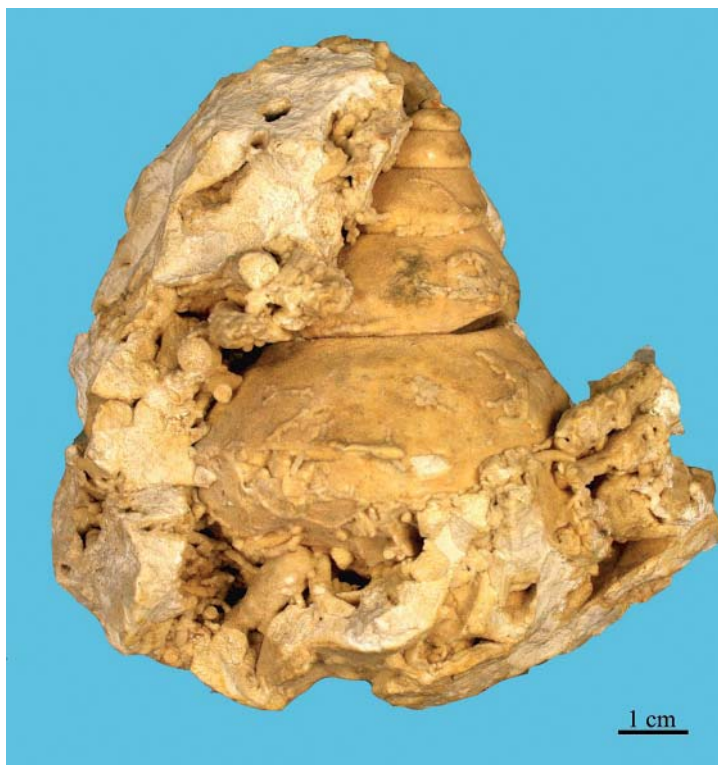
Af Kai Ingemann Schnetler, Langå og Jesper Milàn, Geomuseum Faxe

Årets stenmesse i Næstved-hallen var som altid velbesøgt og fyldt med flotte fossiler, mineraler og smykker, og mellem alle de flotte genstande gemte der sig en rigtig sjældenhed, nemlig et stykke af den hidtil største snegl, der kendes fra Faxe Kalkbrud. Sneglen er af slægten *Levifusus*, og tidligere kendte eksemplarer af sneglen fra Faxe har haft højder på henholdsvis 9,7 og 5,5 cm, hvor det nye eksemplar i komplet stand må have haft en totalhøjde på over 16 cm.

## Det nye eksemplars historie

Eksemplaret stammer fra Claus Hedegaards samling og var del af en større samling af Faxe fossiler, der var indsamlet 1900-1920. Claus Hedegaard (1963 - 2009) var ph.d. i biologi og havde helt fra barndommen stor interesse for naturen især snegle, fossiler og mineraler. Han var på flere studieophold i

*Det nye store eksemplar af Levifusus er en stenkerne, der stadig sidder halvt indkapslet i koralkalken. I hel tilstand har den været omkring 16 cm høj. (Foto Jesper Milàn)*



Orica Denmark A/S  
Tel.: (+45) 43451538



udlandet og havde selv projekter i flere lande. Desuden solgte han mineraler og fossiler og foretog desuden mange rejser for at indsamle materiale. Han var en meget respekteret mand og har blandt andet fået en lille snegl fra næsekalken i Faxe, *Anatoma hedegaardi* (Bandel, 1998), opkaldt efter sig. Samlingen af Faxe-fossiler må han have erhvervet sig på et ukendt tidspunkt i sin karriere. Efter hans død i 2009 blev hans samling opkøbt af Michael Bak fra World of Minerals, der solgte Faxe-fossilerne på stenmessen. Rygtet om den usædvanlige snegl spredtes hurtigt på stenmessen, og på trods af mange høje bud og stor interesse for sneglen valgte Michael Bak at sælge sneglen til Geomuseum Faxe til en særdeles fordelagtig pris, da han kunne se, at den havde videnskabelig værdi og hørte til i en museumssamling.

## Levifusus i Faxe

Slægten *Levifusus* er to gange tidligere blevet fundet i Faxe Kalkbrud af Alice Rasmussen fra Faxe. Begge fund er gjort som aftryk i koralkalken og drejer sig om snegle med en højde på henholdsvis 5,5 cm og 9,7 cm. Ved at lave silikoneafstøbninger af aftrykkene har man fået meget flotte kopier af, hvordan sneglens ydre har set ud – træk, der normalt ikke kan ses på stenkerne, som er den normale bevaringsmåde for snegle i Faxe kalkbrud.

*Levifusus* er stor, bred og tenformet med et forholdsvis lavt spir og en stor slutvinding. Vindingerne har en køl, der ligger lidt under midten, og denne køl bærer cirka 20 ret spidse knuder på hver vinding. Vindingsdelen over kølen er omtrent plan og har fine spiraler, og her ses fine tilvækstlinier, der

Miocæn	Cuba
Oligocæn	USA
Eocæn	Bulgarien, Columbia, Mexico, Peru, USA
Palæocæn	Antarktis, Australien, Belgien, Danmark, Grønland, New Zealand, Nigeria, Polen, Trinidad og Tobago, USA



Siliconeafstøbninger af to aftryk af *Levifusus* fra Faxe Kalkbrud, begge fundet af Alice Rasmussen, Faxe. Til venstre et lille komplet eksemplar, der er 5,5 cm højt. (Foto: Jesper Milàn). Til højre et større, ufuldstændigt eksemplar, der har haft en anslået højde på 9,7 cm. Sneglene er afbildet i samme målestok. (Foto: Ingemann Schnetler)

har en bugt. Vindingsdelen under kølen er svagt konkav og omtrent lodret og har fem fine spiraler. På slutvindingen er der under kølen en tydelig glat spiral, og herunder ses flere svage spiraler. Munden er stor og ægformet og går over i en forholdsvis lang kanal, der er svagt drejet til venstre. Også bagsiden af kanalen har fine spiraler i et antal af ca. 10.

Det nye eksemplar er bevaret som en stenkerne og består af de første seks vindinger af spiret, som måler 7,1 cm i højden og er 5,9 cm bredt. Desværre mangler den store ovale munding og den lange buede kanal, men et forsigtigt skøn antyder, at den har haft en totalhøjde på over 16 cm. Tilsammen kan de tre nu kendte eksemplarer muliggøre en videnskabelig beskrivelse af arten fra Faxe.

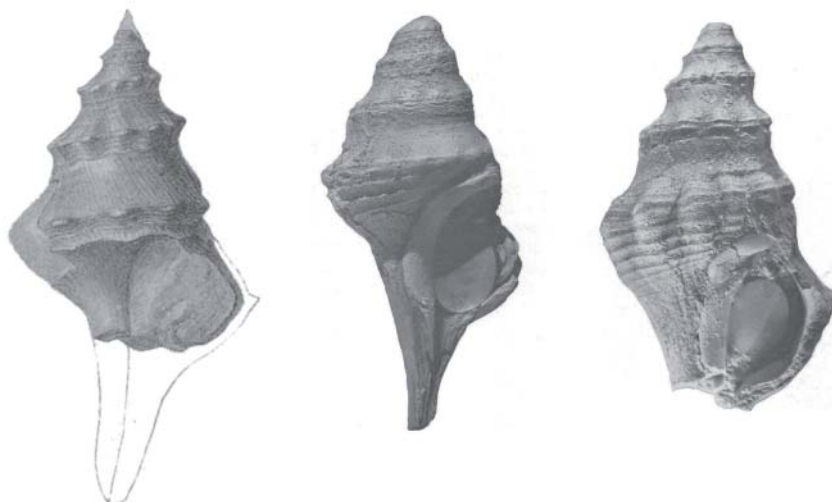
Ifølge litteraturen lever slægten *Levifusus* som epifaunalt rovdyr, og den har altså levet på koralrevet i Faxe og jaget de andre dyr, der levede blandt korallerne. Med sin anslåede totalhøjde på mindst 16 cm er det nye eksemplar den største kendte repræsentant for sneglene i Faxe-kalken, idet den velkendte store art *Leptomaria niloticiformis* kun opnår en højde på 10-12 cm.

#### Slægten *Levifusus*' udbredelse

Slægten blev opstillet af Conrad (1865) med arten *Levifusus trabeatus* (Conrad, 1833) fra Eocæn i Alabama, USA som typeart. Ifølge Wenz (1938-44, p. 1222) kendes den fra Øvre Kridt (?), Paleocæn til Eocæn i Europa, Vestafrika, Forasien, Nordamerika og Sydamerika. Nyere data fra hjemmesiden

*The Paleobiology Database* angiver slægtens udbredelse således:

Slægten havde altså sin største udbredelse i Paleocæn-tiden, hvor den havde en vid udbredelse i både Europa, Australien og New Zealand, Antarktis og Nordamerika. Op gennem Eocæn blev dens udbredelse indskrænket til Bulgarien og Nord- og Sydamerika, mens den i Oligocæn og Miocæn kun kendes fra Nordamerika, inden den ud-



De andre arter af *Levifusus*, der kendes fra Danmark og Grønland, er fra venstre *Levifusus mörchi* fra paleocene lag udgravet ved Vestre Gasværk (figur fra von Koenen 1885). I midten og til højre de to arter fra de paleocene aflejringer fra Nuussuaq, Grønland. (Figur fra Kollmann & Peel 1983). Sneglene er afbildet i samme målestok.

dør helt (se tabel nederst på forrige side).

#### Andre arter af *Levifusus* i danske aflejringer

*Levifusus* kendes kun i et andet tilfælde fra danske aflejringer, i en afhandling fra 1885 om Palæocænet fra Vestre Gasværk i København. Her opstillede von Koenen arten *Fusus mörchi*, der senere af Ravn (1939) blev henført til underslægten *Levifusus*, der nu anses for at være en selvstændig slægt. Sneglen er også fundet på Grønland, hvor Kollmann & Peel (1983) afbilder to forskellige arter fra Palæocænet fra Nuussuaq, Vestgrønland. De henføres til en ny slægt, der står *Levifusus* nær. De grønlandske arter afviger bl.a. fra *Levifusus* ved at have en lige kanal, men ligner slægten med hensyn til andre karakterer.

#### Litteratur:

- Kollmann, H. & Peel, J.S. 1983. Paleocene gastropods from Nuussuaq, West Greenland. *Bulletin Grønlands Geologiske Undersøgelse* 146, 115 pp.
- Koenen, A. von 1885. Ueber eine Paleocäne Fauna von Kopenhagen. *Abhandlungen der Königlichen Gesellschaft der Wissenschaften zu Göttingen* 32, 1-128, pls. 1-5.
- Ravn, J.P.J. 1939. Études sur les mollusques du Paléocène de Copenhague. *Det Kongelige Danske Videnskabernes Selskabs Biologiske Skrifter* 1(1), 1-106, pls. 1-4.
- *The Paleobiology Database*: [http://paleodb.org/cgi-bin/bridge.pl?a=basicTaxonInfo&taxon\\_no=11268](http://paleodb.org/cgi-bin/bridge.pl?a=basicTaxonInfo&taxon_no=11268)
- Wenz, W. 1938-44. *Gastropoda*. In: Schindewolf, O.H. (ed.) *Handbuch der Paläozoologie* 6. 1. *Prosobranchia*. Gebrüder Borntraeger, Berlin. 7 parts, 1639 pp., i-xii.